

BRUSHLESS

MONSTAR

ART.: DPB0003



ANLEITUNG

DPOWER[®]

↘ SICHERHEITSHINWEISE

WARNUNG: Lesen Sie die gesamte Montageanleitung, um sich vor dem Betrieb mit den Produktfunktionen und Sicherheitshinweisen vertraut zu machen.

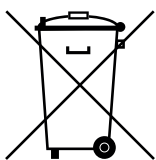
Als Benutzer dieses Produkts sind ausschließlich Sie für einen Betrieb verantwortlich, der weder Sie selbst noch andere gefährdet, bzw. der weder das Produkt noch Eigentum anderer beschädigt.



KEIN SPIELZEUG!
NICHT FÜR KINDER UNTER
14 JAHREN GEEIGNET

- Halten Sie stets einen Sicherheitsabstand in alle Richtungen zu Ihrem Modell ein, um Kollisionen und Verletzungen zu vermeiden. Dieses Modell wird über ein Funksignal gesteuert. Funksignale können von außerhalb gestört werden, ohne dass Sie darauf Einfluss nehmen können. Störungen können zu einem vorübergehenden Verlust der Steuerungskontrolle führen.
- Achten Sie darauf, dass Sie den Propeller nicht berühren, wenn der Motor in Betrieb ist. Wenn Ihre Finger, Hände usw. mit dem sich drehenden Propeller in Berührung kommen, können Sie schwer verletzt werden.
- Dieses Modell ist in der Lage, bei einem Zusammenstoß Sach- und schwere Personenschäden zu verursachen. Fahren Sie Ihr Boot verantwortungsbewusst, halten Sie Abstand zu Menschen, Booten in Originalgröße und Wildtieren.
- Die Metallteile an Ihrem Boot können scharf sein. Seien Sie vorsichtig im Umgang mit den Teilen.
- Befolgen Sie die Anweisungen und Warnungen für dieses Produkt und jedwedes optionales Zubehörteil (Ladegeräte, wieder aufladbare Akkus etc.) stets sorgfältig.
- Halten Sie sämtliche Chemikalien, Kleinteile und elektrische Komponenten stets außer Reichweite von Kindern.
- Betreiben Sie Ihr Modell niemals mit schwachen Senderbatterien.
- Der bürstenlose Motor kann heiß werden. Lassen Sie den Motor nach einer Fahrt abkühlen, bevor Sie ihn berühren.
- Verwenden Sie nur vollständig aufgeladene Akkus.
- Behalten Sie den Sender stets eingeschaltet, wenn das Modell eingeschaltet ist.
- Entfernen Sie stets den Akku, bevor Sie das Modell auseinandernehmen.
- Halten Sie bewegliche Teile stets sauber.
- Halten Sie die Teile stets trocken.
- Lassen Sie die Teile stets auskühlen, bevor Sie sie berühren.
- Entfernen Sie nach Gebrauch stets den Akku.
- Betreiben Sie das Modell niemals mit beschädigter Verkabelung.
- Berühren Sie niemals sich bewegende Teile.

↘ HINWEISE ZUM UMWELTSCHUTZ



Dieses Produkt darf nicht mit anderem Abfall entsorgt werden. Stattdessen obliegt es dem Benutzer, das Altgerät an einer designierten Recycling-Sammelstelle für elektrische und elektronische Geräte abzugeben. Die getrennte Sammlung und Wiederverwertung Ihres Altgeräts zum Zeitpunkt der Entsorgung hilft Rohstoffe zu sparen und sicherzustellen, dass bei seinem Recycling die menschliche Gesundheit und die Umwelt geschützt werden. Weitere Informationen, wo Sie Ihr Altgerät zum Recycling abgeben können, erhalten Sie bei Ihrer lokalen Kommunalverwaltung, Ihrem Haushaltsabfall Entsorgungsdienst oder bei der Verkaufsstelle Ihres Produkts.

↘ KONTAKT

D-POWER MODELLBAU
Inhaber Horst Derkum
Sürther Straße 92-94
50996 Köln, Deutschland



+49 -221 346 641 57



info@d-power-modellbau.com



+49 -221 230 296



www.d-power-modellbau.com

↘ EINLEITUNG

Vielen Dank, dass Sie sich für ein bürstenloses Motorboot von D-Power entschieden haben. Diese Anleitung dient dazu, um Ihr RC-Boot sicher vorzubereiten, zu betreiben und zu warten. Lesen Sie diese Anleitung gründlich durch, bevor Sie das D-Power Brushless-Motorboot in Betrieb nehmen.

↘ HINWEIS

DIESES MODELL IST IN DER LAGE MEHR ALS 60 KM/H ZU FAHREN. BEI MISSBRAUCH DIESER PRODUKTE KANN ES ZU VERLETZUNGEN ODER SACHSCHÄDEN KOMMEN, SEIEN SIE VORSICHTIG UND FAHREN SIE STETS VERANTWORTUNGSBEWUSST.

Das Modell ist ausschließlich für den Einsatz in Süßwasser ausgelegt.
Das Modell darf nicht in Salzwasser betrieben werden!

↘ HINWEIS ZU LIPO AKKUS

Bei niedriger Spannung bei 3,2 V pro Zelle wird die Regler-Niederspannungsabschaltung aktiv. Fahren Sie das Boot sofort mit langsamer Geschwindigkeit zurück zum Ufer, laden Sie den Akku wieder auf und fahren Sie weiter. Fahren Sie das Boot nicht weiter, wenn die Regler-Niederspannungsabschaltung wirksam ist.

↘ SPEZIFIKATIONEN

LÄNGE	740 MM
BREITE	180 MM
GEWICHT	1140 G

↘ LIEFERUMFANG

BRUSHLESS MONSTAR BOOT
BOOTSSTÄNDER
2.4 GHZ FERNSTEUERUNG
DIVERSES ZUBEHÖR

↘ WIRD BENÖTIGT

4X AA BATTERIEN
2X LIPO AKKU 4000MAH 2S 7.4V (XT-60)*
LIPO-LADEGERÄT**
MAULSCHLÜSSEL 5.5MM
MAULSCHLÜSSEL 8MM
WELLENFETT



* AKKU-EMPFEHLUNG

Es werden für das Modell zwei LiPo Akkus mit 7,4V Spannung, 4000mah, 35C benötigt, z.B.: 2x D-Power KRAFTPAKET 4000 2S LIPO 7,4 V 35/70C - XT60 - Best.-Nr.: KP40004 (nicht im Lieferumfang enthalten). Hinweis: Sollte ein Akku bereits vorhanden sein, kann dieser mit dem passenden XT60 Stecker welcher im Lieferumfang enthalten ist versehen werden. Beim löten auf die richtige Polarität achten!

** LADEGERÄT-EMPF.

Es wird ein geeignetes Ladegerät für LiPo Akkus benötigt, z.B.: D-Power PREMIUM 200 - 200W Computer-Ladegerät - Best.-Nr.: 9940 (nicht im Lieferumfang enthalten).

↘ VORBEREITUNG DES SENDERS



1. Sender mit Batterien bestücken

Die 4 Stück AA Batterien (nicht im Lieferumfang enthalten) in den Sender einsetzen. Dafür den Deckel auf der Unterseite des Senders aufschieben, die Batterien wie abgebildet einsetzen und Deckel wieder schließen.

Hinweis: Der Sender ist nicht Wassergeschützt und darf daher nicht in Kontakt mit Wasser kommen.



2. Senderaufhängung montieren

Die Senderaufhängung mit den beiliegenden Schrauben am Sender wie abgebildet montieren



↘ MONTAGE DES BOOTSSTÄNDERS



Diese abgebildeten Teile werden für die Montage des Modellständers benötigt.



Die drei Rohre in die vorgesehenen Löcher des Seitenteils stecken.



Das andere Seitenteil wie abgebildet auf die Rohre aufstecken.



Die selbstklebenden Schaumstoffplatten, auf der Oberseite, wie abgebildet, in die vier Aussparungen kleben. Diese verhindern Kratzer und Beschädigungen am Modell.



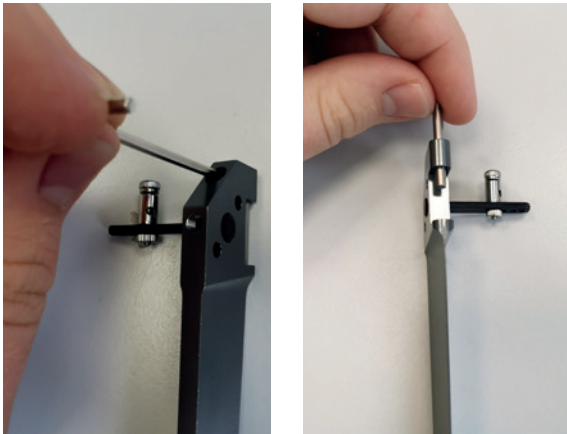
Fertig montierter Modellständer.

↘ MONTAGE DES RUDERS



1. Diese abgebildeten Teile werden benötigt um das Ruder am Modell zu montieren.

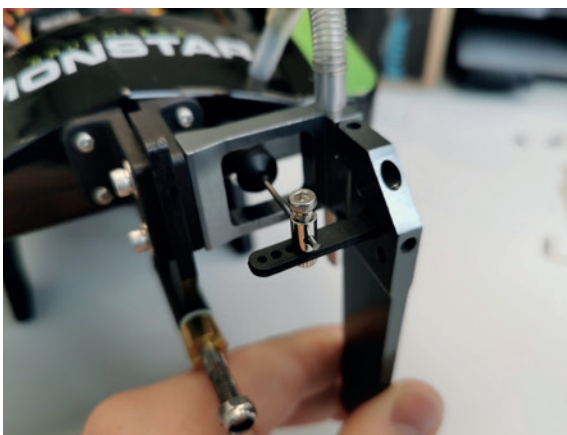
Hinweis: Es wird zum montieren der kompletten Rudereinheit ein 5,5mm Maulschlüssel benötigt, der nicht im Lieferumfang enthalten ist.



2. Zuerst muss die Welle im Ruder gelöst werden. Dafür wie abgebildet mit dem beiliegenden 2mm Inbus die Schraube lösen und die Welle nach oben rausziehen.

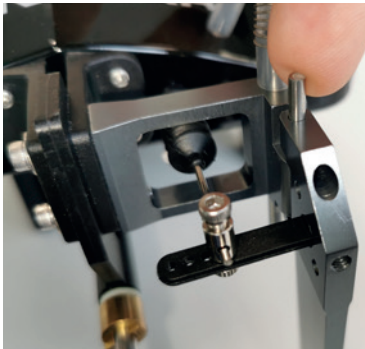


3. Jetzt muss die Schraube, auf dem Gestängeanschluss einwenig rausgedreht werden, damit das Gestänge durch das Loch passt.

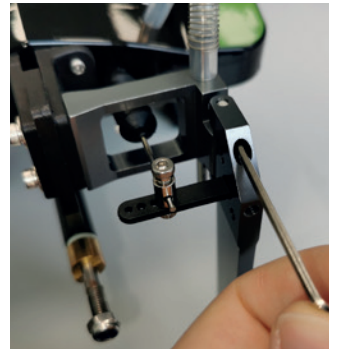


4. Das fertig Vorbereitete Ruder kann jetzt am Modell montiert werden. Dafür das Gestänge wie abgebildet durch den Gestängeanschluss schieben.

Hinweis: Wann das Gestänge nicht passt die Schraube oben weiter raus drehen.



5. Die Welle, die in Schritt 2 aus dem Ruder gezogen wurde, wird jetzt wieder von oben zurück gedrückt. Wenn die Welle oben nicht mehr rausguckt und das Ruder sich nicht mehr vom Modell abziehen lässt, wird die Schraube wieder festgezogen. Hinweis: Nach dem das Ruder am Modell ist und die Schraube festgezogen ist, darf sich das Ruder nicht mehr vom Modell Abnehmen lassen.



6. Die Schraube am Gestängeanschluss muss festgeschraubt werden, damit das Ruder mit dem Rudergerüst und der Anlenkung des Modells fest ist.

Hinweis: Darauf Achten, dass das Ruder mittig steht.



7. Da das Hauptrudder angebracht ist, kann jetzt das obere Ruderblatt montiert werden. Dafür zuerst die Schutzfolie auf beiden Seiten vom Ruderblatt abziehen.

Hinweis: Nachdem die Schutzfolie abgezogen ist können Kratzer auf dem Ruderblatt entstehen.



8. Die zwei Schrauben durch die vorhandenen Löcher des oberen Ruderblatts und des Hauptruders schieben.



9. Die beiden Schrauben, die jetzt auf der anderen Seite rausgucken, müssen mit den beiliegenden Muttern festgeschraubt werden.

Hinweis: Benötigtes Werkzeug: 2mm Inbus (im Lieferumfang enthalten) und 5,5mm Maulschlüssel (nicht im Lieferumfang enthalten).

↘ MONTAGE DER SCHIFFSSCHRAUBE

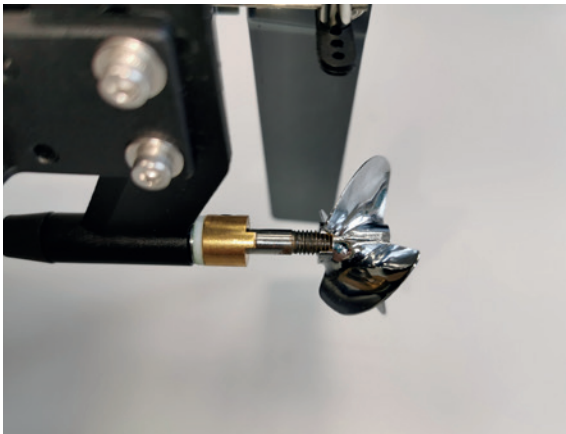


1. Auf der Abbildung ist die Schiffsschraube die zur Montage gebraucht wird.

Hinweis: Benötigtes Werkzeug: 8mm Maulschlüssel, oder Steckschlüssel (nicht im Lieferumfang enthalten).



2. Die Mutter wie abgebildet von der Welle am Modell abschrauben.



3. Die Schiffsschrauben wird mit der Aussparung zum Modell auf die Schiffswelle geschoben.

Hinweis: Die Schiffsschraube muss bis Anschlag auf die Welle geschoben werden. Der Messing Anschlag auf der Welle, hat die passende Ausbuchtung für die Aussparung der Schiffsschraube, diese passen ineinander.

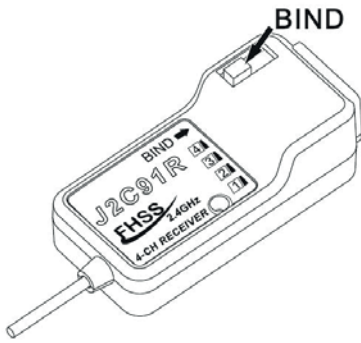


4. Wenn die Schiffsschraube bis Anschlag geschoben ist, wird die Mutter wie abgebildet festgeschraubt.

Diese rechte Abbildung zeigt wie das Ruder und die Schiffsschrauben montiert aussehen sollte.



↘ SENDER UND MODELL BINDEN (BINDING)



Der im Lieferumfang enthaltene Sender ist bereits mit dem im Modell eingebauten Empfänger verbunden. Falls der Sender nicht mehr mit dem Empfänger gebunden sein sollte (die rote LED im Empfänger ist dann an und die rote LED am Sender blinkt) geht man wie folgt vor:

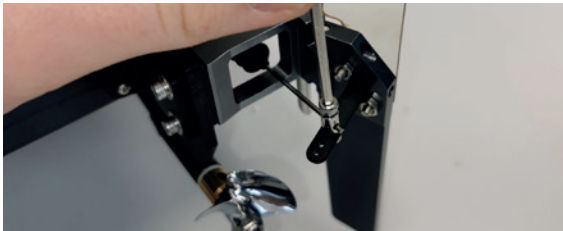
- 1) Sender einschalten
- 2) Modell einschalten
- 3) den „BIND“ Knopf am Empfänger drücken

Das Binden ist erfolgreich abgeschlossen wenn die grüne LED des Empfängers konstant leuchtet. Wenn die LED grün blinkt ist das

binden fehlgeschlagen, dann den Vorgang wie oben beschrieben wiederholen.

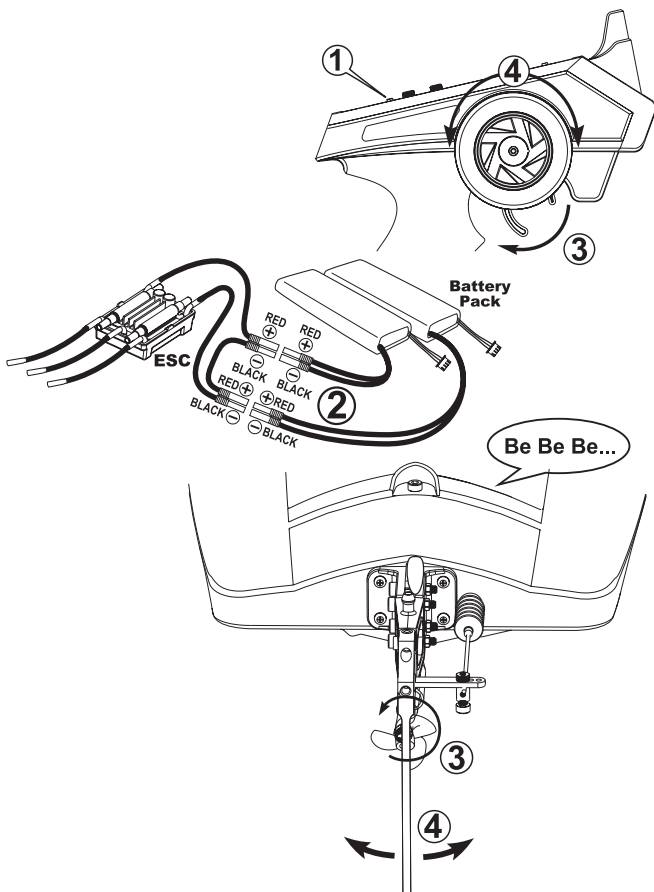
Hinweis: Beim binden sollten Sender und Empfänger nicht weiter als 1m voneinander entfernt sein.

Den Sender einschalten, warten bis die LED leuchtet und ein „Beep“ zuhören ist. Jetzt im Modell den Akku mit dem entsprechenden Stecker verbinden. Die grüne LED leuchtet konstant und ein „BeeBeeBeeBee Beep“ ist zuhören wenn der Verbindungsvorgang erfolgreich durchgeführt wurde.



Sollte das Ruder nach dem ersten einschalten des Modells NICHT gerade stehen. Wie abgebildet die Schraube vom Gestängeanschluss nochmal lösen und das Ruder gerade stellen. Danach die Schraube wieder festschrauben.

↘ KONTROLLE DER STEUERFUNKTIONEN



1. Sender einschalten.
2. Akku im Modell mit dem entsprechenden Stecker verbinden.
3. Den Gashebel nach hinten ziehen um den Motor in Betrieb zu nehmen.
4. Wird das Steuerrad am Sender nach links bewegt, muss das Ruder am Modell sich ebenfalls nach links bewegen. Wenn das Steuerrad nach rechts bewegt wird, muss das Ruder sich entsprechend nach rechts bewegen.
5. Das Modell ist nun Einsatzbereit.

↘ AUSSCHALTEN DES MODELLS

1. Um den Akku im Modell auszustecken muss die Haube auf der Oberseite geöffnet werden. Die beiden Akkus wieder abstecken damit das Modell ausgeschaltet ist.
2. Nach dem der Akku am Modell ausgesteckt ist kann der Sender ausgeschaltet werden.

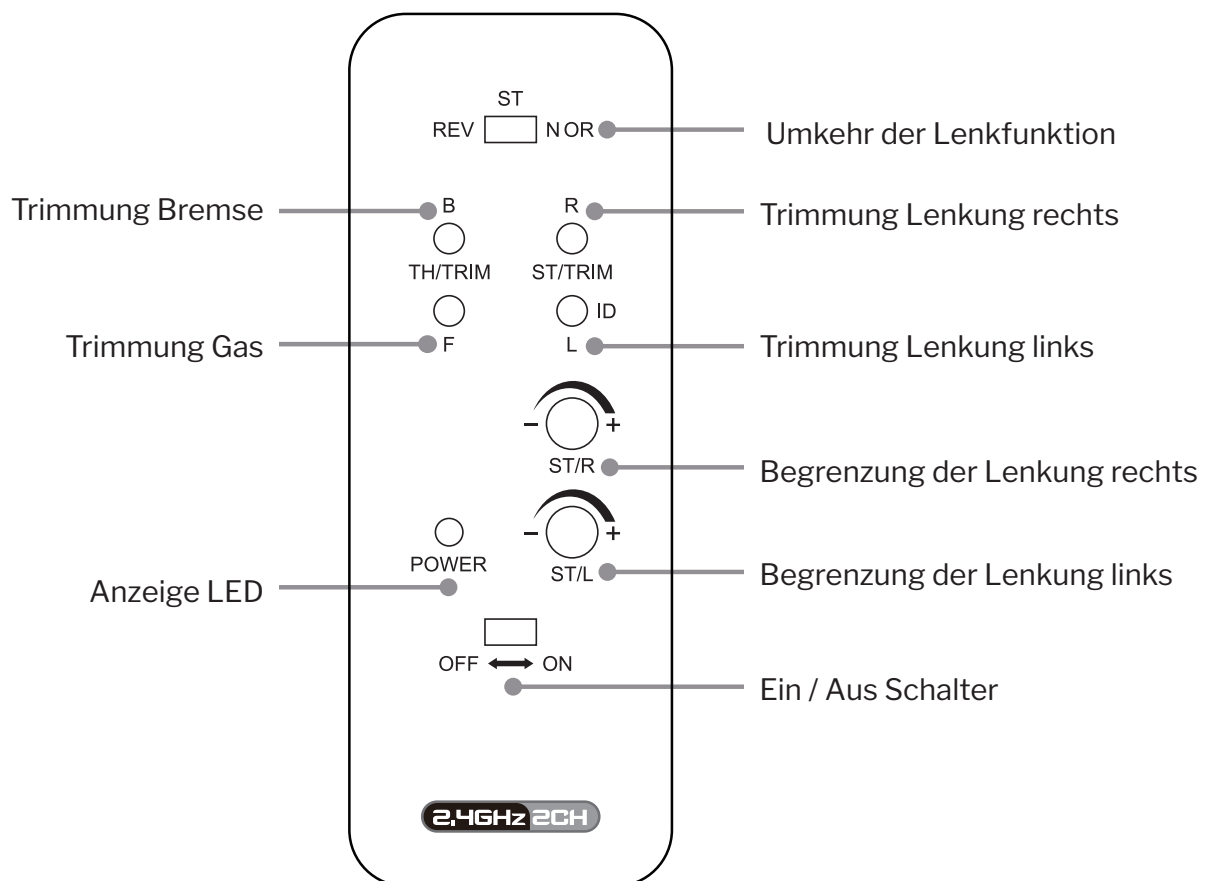
Hinweis: Es muss immer erst das Modell ausgeschaltet werden bevor der Sender Ausgeschaltet wird.

↘ LAGERN DES MODELLS

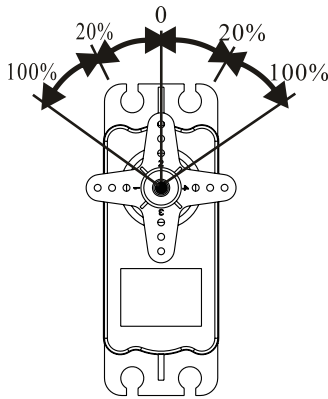
1. Zum Lagern des Modells wie des Senders alle Akkus und Batterien entfernen.
2. Bevor der Akku zur Lagerung abgelegt wird, den Akku einmal voll laden.

↘ SENDER EINSTELLUNGEN

1. SENDERFUNKTIONEN



2. BEGRENZUNG DER LENKUNG: ST/R - ST/L



Mit diesen Funktionen können die Wege der Lenkung begrenzt werden.

Um den Lenkweg rechts zu reduzieren, oder zu erhöhen, muss das Steuerrad des Senders nach rechts gedreht werden und der Drehschalter am Sender „ST/R“ entsprechend in Richtung + oder - gedreht werden.

Um den Lenkweg links zu reduzieren, oder zu erhöhen, muss das Steuerrad des Senders nach links gedreht werden und der Drehschalter am Sender „ST/L“ entsprechend in Richtung + oder - gedreht werden.

3. TRIMMUNG DER LENKUNG: ST/TRIM „R“ UND „L“

Um den Geradeauslauf des Modells zu optimieren kann die Rudermittelstellung über die Knöpfe am Sender „ST/TRIM - R und L“ eingestellt werden. Wenn das Modell ohne Lenken nach rechts fährt muss der Knopf ST/Trim - L so lange gedrückt werden bis das Modell gerade ausfährt. Wenn das Modell ohne Lenken nach links fährt, muss der Knopf ST/Trim - R so lange gedrückt werden bis das Modell gerade ausfährt.

4. TRIMMUNG DER GASFUNKTION: TH/TRIM „B“ UND „F“

Mit dieser Funktion wird der Neutralpunkt (Motor Aus) verschoben, sodass der Motor läuft ohne Betätigung des Gashebels. ACHTUNG!!! DIESE FUNKTION NICHT BETÄTIGEN.

5. UMKEHR DER LENKFUNKTION: ST „REV UND NOR“

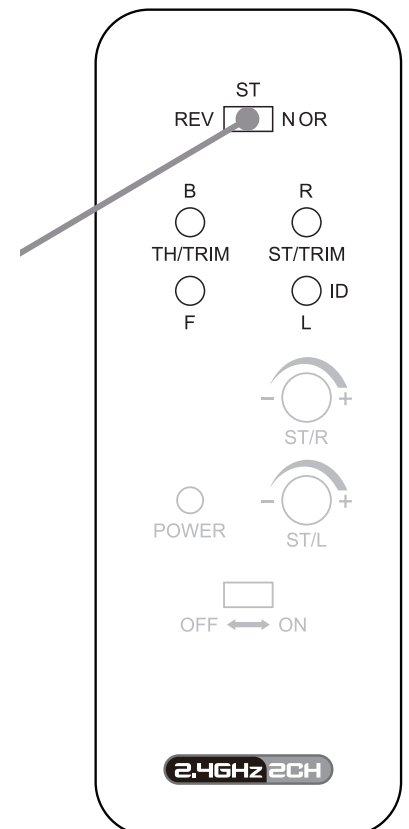
Um die Lenkfunktion umzukehren muss der Schiebeschalter am Sender „ST“ von „NOR“ auf „REV“ gestellt werden.

6. ANZEIGE LED

Die Anzeige LED signalisiert die Betriebsbereitschaft des Senders.

7. EIN / AUS SCHALTER

Mit dem Ein / Aus Schalter wird der Sender Ein und Ausgeschaltet.



↘ TECHNISCHE DATEN DES REGLERS

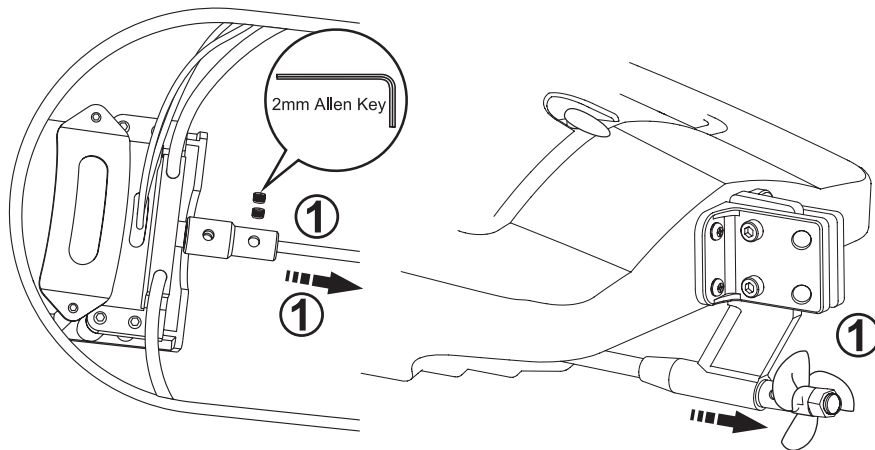
Temperaturschutz bei 120°C
Niederspannungsschutz bei 3,2V pro Zelle
Zellenzahl: 2-4S

Dauerhafter Strom: 60A
Kurzzeitiger Strom: 70A (für max. 10 Sekunden)
BEC Ausgang: 2A / 5V

↘ KALIBRIERUNG DES REGLERS

1. Den Gashebel am Sender auf Vollgas gedrückt halten
 2. Dann den Sender einschalten
 3. Die beiden Akkus im Modell einstecken
 4. Nachdem 4 hohe Töne ertönt sind den Gashebel loslassen
 5. Nachdem 3 wiederholende Monotone Töne ertönt sind, die Akkus vom Modell ausstecken
- Hinweis: Die Kalibrierung sollte nur erfolgen wenn das Modell kein Vollgas mehr annimmt.**

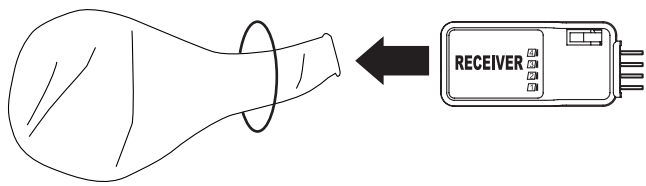
↘ SCHMIERUNG DER ANTRIEBSWELLE



Das Schmieren der Antriebswelle erhöht die Lebensdauer der Antriebswelle und verhindert das Eindringen von Wasser durch die Welle in den Rumpf. Die Welle sollte nach jeder zweiten bis dritten Benutzung des Modells gefettet werden.

1. Die Beiden Madenschrauben der Wellenkupplung mit dem im Lieferumfang beiliegenden Werkzeug lösen.
2. Die Welle nach hinten mit dem Propeller rausziehen.
3. Die Welle mit einem geeigneten Wellenfett einfetten.
4. Die eingefettete Welle wieder einstecken, mit der Wellenkupplung verbinden und mit den zwei Madenschrauben sichern.

↘ TIPPS ZUM SCHUTZ VOR WASSER



Der Empfänger des Modells kann mit dem im Lieferumfang enthaltenen Luftballon gegen Wasser geschützt werden. Den Empfänger wie abgebildet in den Luftballon stecken und mit dem Kabelbinder vorne am Austritt der Kabel schließen.

↘ PROBLEMBEHEBUNG

Problem	Ursache	Lösung
Modell fährt nicht	Keine Batterie/Akku im Sender und, oder im Modell; Akku ist nicht geladen; Anschlußstecker haben keinen Kontakt; Akku ist defekt; Sender ist nicht eingeschaltet	Batterien/Akku einsetzen; Akku gemäß Anleitung laden; Anschlußstecker richtig einstecken, gegebenenfalls erneuern; Sender und Modell einschalten
Das Modell reagiert nicht	Senderbatterie ist entladen; Sender ist nicht eingeschaltet	Senderbatterie erneuern; Sender & Modell einschalten
geringe Reichweite	Senderbatterie ist entladen	Senderbatterie erneuern

↘ ERSATZTEILE

Art. Nr.	Bezeichnung
DPBO003.1	D-Power Monstar - Wasserdichter Gummiring
DPBO003.2	D-Power Monstar - Ruder & Halterung
DPBO003.3	D-Power Monstar - Lenk-Servo
DPBO003.4	D-Power Monstar - Schubrohr für Anlenkgestänge - wasserdicht
DPBO003.5	D-Power Monstar - Wasserkühlungshalterung für BL2815 Motor
DPBO003.6	D-Power Monstar - BL2815 Brushless Motor mit 4mm Goldstecker
DPBO003.7	D-Power Monstar - Kupplung (4mm) für BL2815 Motor
DPBO003.8	D-Power Monstar - Flexwelle 4mm
DPBO003.9	D-Power Monstar - Strebenstützen Set
DPBO003.10	D-Power Monstar - Anlenkgestänge
DPBO003.11	D-Power Monstar - 60A Wassergekühlter BL Regler mit XT-60 Steckern
DPBO003.12	D-Power Monstar - P1.4X37mm Dreiblatt-Propeller aus Metall
DPBO003.13	D-Power Monstar - Haube / Deck
DPBO003.14	D-Power Monstar - Rumpf



© 2023

 **DPOWER**[®]

d-power-modellbau.com

D-Power[®] Modellbau | Inhaber Horst Derkum
Sürther Str. 92-94 | 50996 Köln
Deutschland